

## BOEN 5G X-PRESS PARKETI PAIGALDUS

Boeni 5G lukusüsteemiga laudparkett paigaldatakse "ujuvana". Lauad ühendatakse omavahel liimivabalt e. klikk-ühendusega ja neid ei kinnitata aluspõranda külge. Laudparketti võib ka tervenisti aluspõrandale liimida, vt juhendit Boen 5G parketi mahaliimimine.

Boen parketilaud on kontrollitud ja sorteeritud. Kui on kahtlusi parketilaudade sordi osas või esineb visuaalseid defekte, esitage pretensioonid enne põranda paigaldamist.

### ETTEVALMISTUSTÖÖD

- Too parkett paigalduskohta valmis 1-2 päeva varem. See on vajalik selleks, et materjal kohaneks ruumi temperatuuriga. Parketilaudu peab hoidma avamata pakendis köetud ruumis (temperatuur 18-24 °C) horisontaalsel ja tasasel pinnal.
- Enne laudparketi paigaldustööde algust peab olema lõpetatud kõik müüri-, krohvimis- ja värvimistööd. Paigaldustööde ajal peab suhteline õhuniiskus jääma vahemikku 30–60%. Nii parketilaudade kui ka ruumi temperatuur peab olema vähemalt 18 °C. Kindlustage vajalik ruumi temperatuur (min 18° C) ja suhteline õhuniiskus (max. 60%) ka pärast põranda paigaldamist.
- Tavaliselt paigaldatakse parkett päevavalguse langemise suunas (st akna suhtes piki) ja kui aluseks on laudpõrand, siis paigaldatakse parkett selle suhtes risti.
- Valmistu põrandapaigalduseks hoolikalt! Mõõda ruumi laius ja arvuta välja, kui lai tuleks viimane lauarida. Kui see on kitsam kui 50 mm, sae kitsamaks ka esimest rida, nii et esimene ja viimane rida oleksid umbes sama laiad.
- Ava paigaldamiseks 2-3 pakki ja sobita põrandale erinevatest pakkidest parketilaudad, see on vajalik selleks, et põranda lõplik välimus jääks võimalikult ühtlane.
- Enne paigaldamist veendu, et iga parketilaud on kvaliteetne ja vastab igati omaniku ja paigaldaja nõuetele/ootustele. Kui leiad pakist vigastatud või defektiga laua, siis pane see kõrvale. Seda saab kasutada rea lõpus või vahetab edasimüüja selle terve vastu.
- Kui soovid parketti paigaldada juhendis nimetatud aluspõrandale, põrandaküttele, kui paigaldatav põrand on väga suur (üle 12 m lai) või keerulise kujuga, konsulteeri edasimüüja või maaletoojaga.

### NÕUDED ALUSPÕRANDALE

- Aluspõrand peab olema kuiv, sile ja kindel. Sobivaks aluspõrandaks on betoon, puitlaastplaat, vineer või vana laudpõrand (võib olla kaetud kuni 4mm paksu rullmaterjaliga).
- Kontrolli aluspõranda siledust! Tee seda sirge rihtlati abil. Vastavalt standardile ei tohi ebatasasus ületada 2 m lõigul ±3 mm ja 0,25 m lõigul ±1,2 mm. Kasutades 1 m lauda, võib lubatud hälve olla ±2 mm.
- Parkettpõrand peab alati olema kaitstud aluspõrandast eralduva niiskuse eest. Selleks tuleb põrand katta vastupidava 0,2 mm paksuse polüetüleenkilega, mille peab aluspõrandale laotama ülekattega vähemalt 200 mm. Aluspõrand peab olema hoolikalt puhastatud, et vältida hallituse teket kile all.
- Niiskustõkke tuleb kindlasti asetada kõikidele betoonpõrandatele, kaasa arvatud põranda-kipsplaat. Kilet tuleb kasutada ka palavate või niiskete ruumide (kütte- ja pesuruumid), keldri ning ventilatsioonikäikude kohal asuvatel põrandatel, samuti põrandakütte korral. Altpoolt tuleva niiskuse oht on suur ka uue puitlaagituse korral. Kui aluspõranda suhteline niiskusesisaldus on üle 95%, ei tohi parkettpõrandat mingil tingimisel paigaldada. Ruum peab olema korraliku ja töötava ventilatsiooniga.
- Põrandakütte korral peab küttesüsteemi soojus jaotuma ühtlaselt üle kogu põranda. Parketi pinnatemperatuur ei tohi kunagi ületada üheski ruumiosas 27 °C. Sama kehtib ka parketi külgnemisel radiaatori-torudega, vaipade all jne. Põrandakütte peale ei sobi paigaldada pöögi- ja vahtraparketti. (NB vt paigaldamine põrandaküttele).
- Polüetüleenkilele aseta vahekiht - alusvaip, mis summutab sammude kaja ja ühtlustab aluse väikesed ebatasasusi. Vahekiht sobib ehituspapp, aluskork, 3 mm alusvaht, Duplex või Provent alusmaterjal. Duplex ja Provent on alusvaibad kus on ühendatud nii niiskustõkke ülesannet täitev polüetüleenkile kui sammumüra summutav alusvaip, tagades nii kiirema ja mugavama paigalduse.

## PAISUVUUGID

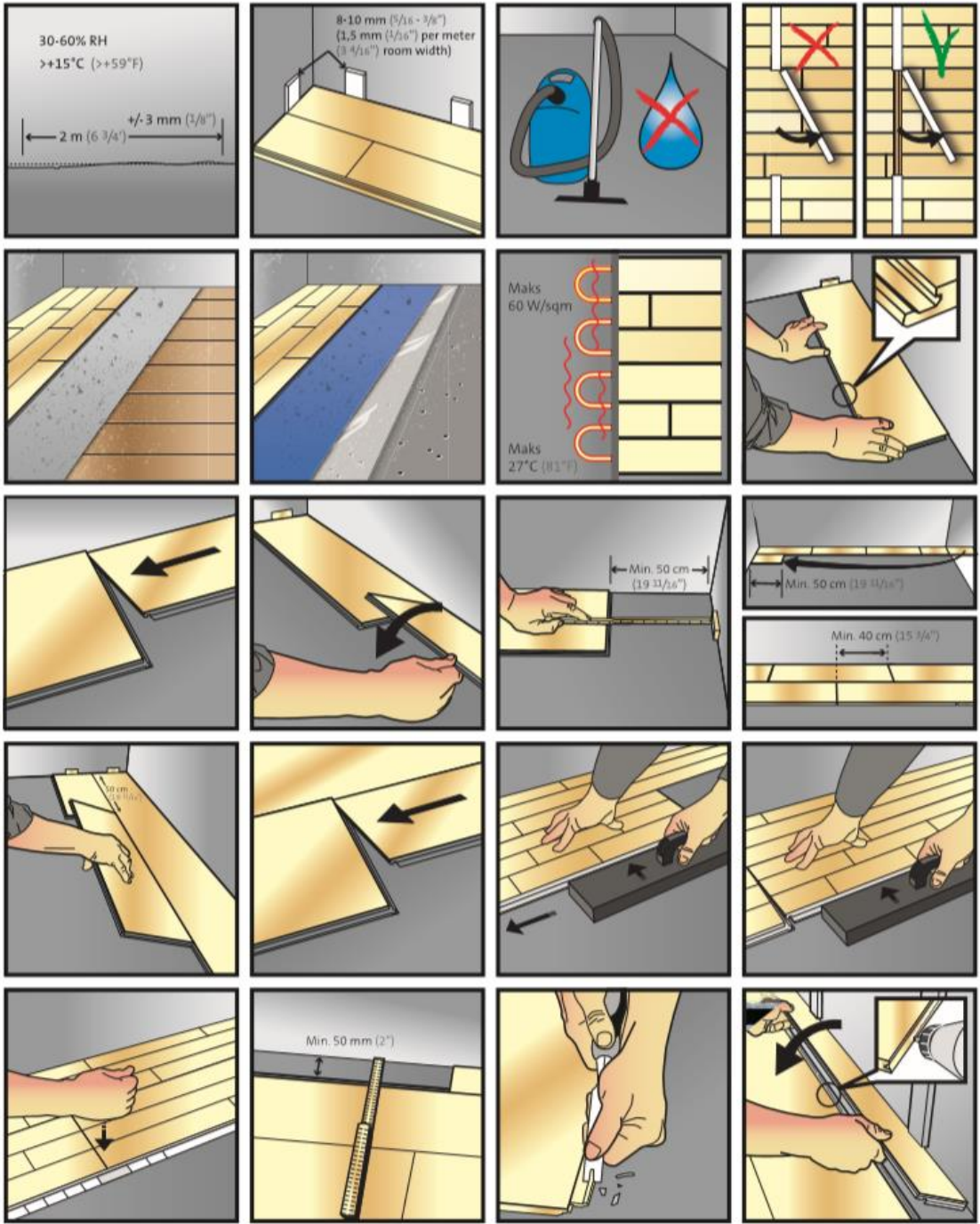
- Kui ruum on pikk ja kitsas, paigaldatakse laudad ruumi pikisuunas. Puitpõrandad kahanevad ja paisuvad õhuniiskuse muutumisel (talvel pidevalt köetavates ruumides peamiselt kahanevad). Seepärast peab keskmise suurusega ruumis sein ja parkettpõranda vahele jätma vähemalt 10 mm nihkeruumi. Suuremate põrandate korral arvestatakse 1m kohta 1,5 mm nihkeruumi (nt kui 10 m põranda laiuse kohta  $10 \times 1,5 \text{ mm} = 15 \text{ mm}$  (max)). Kui põrand on üle 8-10 m lai, peab paisumisvuugi planeerima ka pinna sisse. Selle tarvis pakub Lincona spetsiaalseid vaheliiste.
- Sama arvestusega peab paisumisruumi jätma ka kõigi kindlalt kinnitatud objektidega (torud, uksepiidad, uksepakud, küttekolded, sambad, trepid ja üleminek teisest materjalist põrandakattele).

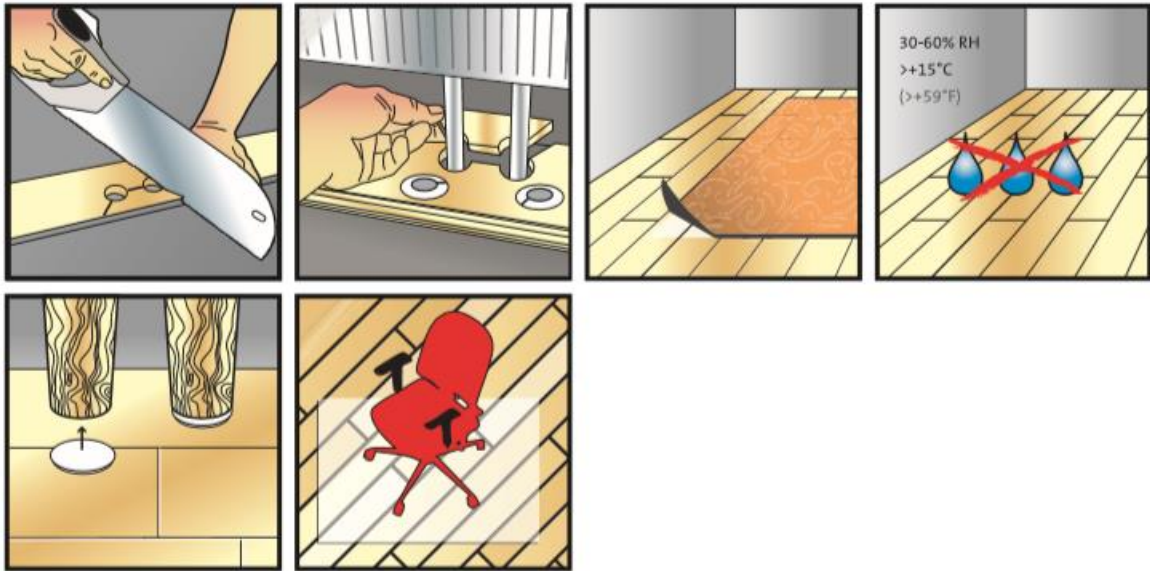
## PAIGALDAMINE

- Laudparketi otsavuugis asub spetsiaalne sisseehitatud lukupunn. Laudparkett pole "lukustunud" enne kui pole paigaldatud järgmine rida laudparketti.
- Paigaldamist alusta ruumi vasakust nurgast. Laua punniga serv jääb seinale poole. Jätke põranda ja seinale vahele vähemalt 7 mm suurune paisuvuuk (1-1,5 mm ruumi laiuse iga meetri kohta). Hiljem, kui 3-4 rida parketilaudu on juba ühendatud, võite paisuvuugi laiust veelkord korrigeerida. Seinale ja põranda vahel kasutage paisuvuugi hoidmiseks sobiva paksusega distantskiile. Ära loodagi, et seinad on sirged. Kasuta pingul nõõri kontrollimaks, et esimene rida on tõepoolest otse. See on hea lõpptulemuse saavutamiseks väga tähtis.
- Monteeri kokku esimene rida, asetades uue laua otsa punni juba paigaldatud laua soonde umbes 30-kraadise nurga all ja surudes lauda ettevaatlikult allapoole. Laud pole veel lukustunud. Põranda lauarütm näib kaunim, kui laudade otsavuukide paigutus on juhuslik. Selleks on soovitatav kasutada ridade lõpust ärasaetud lauatiikide järgnevate ridade alustamisel. Kõrvuti asetsevate ridade otsavuugid ei tohi paikneda teineteisele lähemal kui 500 mm.
- Monteeri järgmine rida, asetades selle pikema külje punni juba paigaldatud laua soonde umbes 30-kraadise nurga all ja painutades lauda ettevaatlikult allapoole. Laudparketi laud pole lukustunud enne kui on paigaldatud järgmine rida parketti.
- Kontrolli, kas seinale ja põranda vahele vajaliku paisuvuugi reguleerimiseks asetatud distantskiilud on kindlalt paigaldatud. Kontrolli samuti, kas parketi ja otsaseinale vahele jääv paisumisruum on ühtlane. Kui oled paigaldamisega jõudnud toa vastasseinani, sae viimane rida sobivaks. Selleks aseta viimase rea laud täpselt eelviimase rea peale ning lauatiiki kasutades tõmba viimase rea lauale seinakontuur, unustamata deformatsioonivuuki.
- Eemalda distantskiilud ja paigalda põrandaliistud. Ääreliste paigaldades ei tohi neid liialt vastu põrandat suruda, see võib piirata põranda "liikumisvabadust".
- Parketilt mõnele teisele põrandakattele üleminekukohas tuleb kasutada sobivaid ülemineku-, või T-liiste. Kui paigaldatud parkett on vaja ehitustööde jätkamise ajaks kinni katta, siis tee seda niiskust läbilaskva kattega.
- Küttesüsteemi torude ja muu sarnase jaoks on vaja põrandalauda puurida auk. Augu läbimõõt peab olema 20 mm suurem kui toru oma. Sae lauast välja tükk. Kui laud on paika pandud, liimi väljasaetud tükk oma kohale ning kata paisumisruum torukraega.

## PARKETI KAITSMINE

Kaitsmaks põrandat mustuse ja liivaterade eest, kasuta mõlemal pool välisust kvaliteetseid pori- ja tolmumatte. Kriimustuste vältimiseks paigalda mööblialjade alla viltpadjakesed.





PARKETILAUDADE ASENDAMINE

